

**UCHWAŁA NR XXVII/256/2020
RADY MIASTA I GMINY WRONKI**

z dnia 30 grudnia 2020 r.

w sprawie wyznaczenia obszaru i granic aglomeracji Wronki

Na podstawie art. 18 ust. 2 pkt. 15 ustawy z dnia 8 marca 1990 r. o samorządzie gminnym (tj. Dz.U. 2020 r. poz. 713 ze zm.) art. 87 ust. 1 i 4, art. 92 ustawy z dnia 20 lipca 2017 r. Prawo wodne (tj. Dz.U. 2020 poz. 310 z późn. zm.) Rada Miasta i Gminy Wronki uchwała, co następuje:

§ 1. 1. Wyznacza się aglomerację Wronki o równoważnej liczbie mieszkańców 15361 z oczyszczalnią ścieków w miejscowości Wronki, obejmującą następujące miejscowości: Wronki, Nowa Wieś, Szklarnia, Stróżki.

2. Opis aglomeracji stanowi załącznik nr 1 do niniejszej uchwały.

3. Obszar i granice aglomeracji wyznaczono na mapach w skali 1:10000 (arkusz 1-5), stanowiących załącznik nr 2 do niniejszej uchwały – część graficzna.

§ 2. Wykonanie uchwały powierza się Burmistrzowi Miasta i Gminy Wronki.

§ 3. Uchwała wchodzi w życie po upływie 14 dni od dnia ogłoszenia w Dzienniku Urzędowym Województwa Wielkopolskiego

Przewodniczący Rady Miasta
i Gminy Wronki

Piotr Władysław Rzyski

Załącznik Nr 1 do uchwały Nr XXVII/256/2020
Rady Miasta i Gminy Wronki
z dnia 30 grudnia 2020 r.

Opis aglomeracji Wronki

Powiat
szamotulski
Województwo
wielkopolskie

Część opisowa

1. Podstawowe informacje na temat aglomeracji

1.Nazwa aglomeracji: Wronki
2.Wielkość RLM aglomeracji zgodnie z obowiązującym rozporządzeniem / uchwałą: 18282 zgodnie z Uchwałą nr IV/84/15 Sejmiku Województwa Wielkopolskiego z 23 lutego 2015 r.
3.Wielkość RLM aglomeracji planowanej do wyznaczenia: 15361
4.Gmina wiodąca w aglomeracji: Wronki
5.Gminy w aglomeracji: Wronki
6.Wykaz nazw miast i/lub miejscowości w aglomeracji, zgodnie z dołączonym do wniosku załącznikiem graficznym: Wronki, Nowa Wieś, Szklarnia, Stróżki
7.Nazwa miejscowości, w której zlokalizowana jest oczyszczalnia ścieków: Wronki

Podstawa do opracowania planu:

Wytyczne wg obowiązującego stanu prawnego, z uwzględnieniem przepisów ustawy z dnia 20 lipca 2017 r. – Prawo wodne (t.j. Dz. U. z 2020 r. poz. 310 z późn. zm.) oraz rozporządzenia Ministra Gospodarki Morskiej i Żeglugi Śródlądowej z dnia 27 lipca 2018 r. w sprawie sposobu wyznaczania obszarów i granic aglomeracji (Dz.U. 2018 poz. 1586).

2. Adres wnioskodawcy (gminy, gminy wiodącej w aglomeracji)

Miejscowość: Wronki	Ulica, nr: ul. Ratuszowa 5, 64-510 Wronki
Gmina: Wronki	Powiat: szamotulski
Województwo: wielkopolskie	
Telefon: +48 67 254 53 00	Fax: + 48 67 254 53 28
e-mail do kontaktu bieżącego: poczta@wronki.pl	

Dane rejestrowe

NIP	7631002006	REGON	000526966
-----	------------	-------	-----------

3. Dane kontaktowe osoby wskazanej do kontaktowania się w sprawach złożonego wniosku

1.Telefon: 67 254 95 22
2.E-mail: k.tabatowska@wronki.pl

4. Opis systemu zbierania ścieków komunalnych w obrębie aglomeracji

4.1. Informacje na temat długości i rodzaju istniejącej sieci kanalizacyjnej i liczby osób korzystających z istniejącej sieci kanalizacyjnej oraz długości i rodzaju sieci kanalizacyjnej i liczby osób korzystających z sieci kanalizacyjnej, na której wykonanie zostały pozyskane środki finansowe

Tabela 1. Istniejąca sieć kanalizacyjna

Lp.	Kanalizacja istniejąca	Długość [km]	Liczba osób korzystających z istniejącej kanalizacji			Uwagi
			Stali mieszkańcy	Osoby czasowo przebywające na terenie aglomeracji [#]	Sumaryczna liczba osób [kol 4 + kol 5]	
1	2	3	4	5	6	7
1	Sanitarna grawitacyjna	48,984	11086	1870	12956	-
2	Sanitarna tłoczna	9,264				
3	Ogólnospławna grawitacyjna	-				
4	Ogólnospławna tłoczna	-				
Razem		58,248	11086	1870	12956	

Granica aglomeracji przebiega wzdłuż zewnętrznych działek ewidencyjnych - zabudowanych albo przeznaczonych pod zabudowę, skanalizowanych albo przewidzianych do skanalizowania.

Tabela 2. Miejscowości tworzące aglomerację oraz działki wyłączone z granic aglomeracji

Miejscowość	Nr obrębu	Stan
Wronki	302408_4.0001 Wronki	Całość
Nowa Wieś	302408_5.0012 Nowa Wieś	Częściowo
Szklarnia	302408_5.0016 Popowo	Całość
Strózki	302408_5.0012 Nowa Wieś	Częściowo

Tabela 3 Liczba stałych mieszkańców w planowanej aglomeracji

Lp.	Nazwa miejscowości	Rzeczywistych (liczba mieszkańców całej miejscowości)	Liczba stałych mieszkańców w aglomeracji						liczba stałych mieszkańców niemających technicznych możliwości podłączenia się do sieci – poza aglomeracją
			Ogółem	podłączonych do istniejących sieci kanalizacyjnych	planowanych do podłączenia do nowobudowanej sieci kanalizacyjnej	mających techniczną możliwość korzystania z istniejącej sieci kanalizacyjnej	którzy będą korzystali z sieci kanalizacyjnej, która jest w trakcie realizacji	korzystających z indywidualnych systemów oczyszczania ścieków (zbiorniki bezodpływowe oraz przydomowe oczyszczalnie ścieków)	
1	2	3	4	5	6	7	8	9	10
1	Wronki	10554	10554	10117	0	362	0	75	0
2	Nowa Wieś	1332	1239	902	0	228	0	109	93
3	Szklarnia	69	69	67	0	0	0	2	0
4	Stróżki	499	0	0	0	0	0	0	499
Razem		12454	11862	11086	0	590	0	186	592

Uwaga:

1. Suma liczby stałych mieszkańców aglomeracji ogółem (kol. 4) i liczba stałych mieszkańców aglomeracji niemających technicznych możliwości podłączenia się do sieci – poza aglomeracją (kol. 10) musi się równać liczbie rzeczywistych mieszkańców miejscowości (kol. 3)

$$\text{kol. 3} = \text{kol. 4} + \text{kol. 10}$$

2. Suma liczby stałych mieszkańców aglomeracji podłączonych do istniejących sieci kanalizacyjnych (kol. 5) i liczby stałych mieszkańców aglomeracji planowanych do podłączenia do nowobudowanej sieci kanalizacyjnej (kol. 6) i liczby stałych mieszkańców aglomeracji mających techniczną możliwość korzystania z istniejącej sieci kanalizacyjnej (kol. 7) i liczby stałych mieszkańców aglomeracji którzy będą korzystali z sieci kanalizacyjnej która jest w trakcie realizacji (kol. 8) i liczby stałych mieszkańców aglomeracji korzystających z indywidualnych systemów oczyszczania ścieków (zbiorniki bezodpływowe oraz przydomowe oczyszczalnie ścieków) (kol. 9) musi się równać liczbie stałych mieszkańców aglomeracji ogółem (kol. 4)

$$\text{kol. 4} = \text{kol. 5} + \text{kol. 6} + \text{kol. 7} + \text{kol. 8} + \text{kol. 9}$$

4.2. Informacje na temat długości i rodzaju planowanej do wykonania sieci kanalizacyjnej w celu dostosowania aglomeracji do warunków określonych w Dyrektywie Rady z dnia 21 maja 1991 r. dotyczącej oczyszczania ścieków komunalnych (91/271/EWG) oraz liczby osób korzystających z planowanej sieci kanalizacyjnej.

Na terenie aglomeracji w najbliższym czasie nie planuje się rozbudowy istniejącej sieci kanalizacyjnej.

4.3. Liczba zarejestrowanych miejsc noclegowych

Tabela 4 Liczba zarejestrowanych miejsc noclegowych

Lp.	Nazwa obiektu	Liczba zarejestrowanych miejsc noclegowych
1	Hotel Olympic	130
2	Hostel pracowniczy „Postęp” ul. Chrobrego	50
3	Zakład karny	1450
4	Internat przy ul. Leśnej	80
5	Dom Pomocy Społecznej Nowa Wieś	145
6	Willa Remi	15
Razem		1870

Na terenie aglomeracji znajduje się 1870 zarejestrowanych miejsc noclegowych

5. Opis gospodarki ściekowej w aglomeracji

5.1. Informacje na temat oczyszczalni ścieków

a) Nazwa oczyszczalni ścieków: Oczyszczalnia „Borek”

Lokalizacja oczyszczalni ścieków (adres): 64-510 Wronki, ul. Prasłowiańska 9

Dane kontaktowe (telefon, e-mail, fax): 67 357 10 92, e.gumna@pkwronki.pl

Pozwolenie wodnoprawne na odprowadzanie ścieków z oczyszczalni do środowiska (data, znak, oznaczenie organu, termin ważności decyzji): znak: PO.ZUZ.4.421.665.2018.AŚB z dnia 14.11.2018 r. wydane przez Dyrektora Zarządu Zlewni Wód Polskich w Poznaniu, ważne do 27.11.2028 r.

Przepustowość oczyszczalni:

- średnia [m³/d]: 4000
- maksymalna [m³/d]: 4800
- maksymalna roczna [m³/rok]: 1752000,00

Projektowa wydajność oczyszczalni ścieków [RLM]: 26884

Ilość ścieków dostarczanych do oczyszczalni ścieków, zgodnie z danymi przedłożonymi w ostatnim sprawozdaniu z realizacji KPOŚK:

- Ścieki dopływające siecią kanalizacyjną [tys. m³/rok]: 1047,9
- Ścieki dowożone [m³/r]: 6022
- Ilość ścieków oczyszczonych w roku poprzednim [tys. m³/rok]: 1053,9

Tabela 5. Ilość ścieków w miesiącu

Rok	Średnia dobowa ilość ścieków w miesiącu [m3]											
	I	II	III	IV	V	VI	VII	VIII	IX	X	XI	XII
2018	4675	2965	2878	3089	3366	2722	3271	3282	3539	2563	2445	2942
2019	3712	3050	3294	2678	2948	2564	2588	2535	2927	2864	2945	2861

Tabela 6. Skład jakościowy ścieków komunalnych

Rok	Wskaźniki zanieczyszczeń				
	BZT5 (mgO ₂ /l)	CHZT (mgO ₂ /l)	Zawiesiny ogólne (mg/l)	Azot ogólny (mgN/l)	Fosfor ogólny (mgP/l)
2018	2,9	21,5	6,5	15,4	1,2

2019	2,8	25,5	3,8	14,5	1,8
------	-----	------	-----	------	-----

Tabela 7. Parametry oczyszczanych ścieków

Parametr	Rok					
	2018			2019		
	Dopływ	Odpływ	% redukcji	Dopływ	Odpływ	% redukcji
BZT5	203,3	2,9	98,6	242,5	2,8	98,9
CHZT	493,5	31,5	93,6	646,3	25,5	96,1
Zawiesina ogólna	171,7	6,5	96,2	174,9	3,8	97,8
Azot ogólny	59,7	15,4	74,2	78	14,5	81,4
Fosfor ogólny	9,9	1,2	87,4	7,5	1,8	75,7

Ilość odwodnionych osadów ściekowych powstających na oczyszczalni ścieków:

2018 r.: 2011 Mg świeżego/uwodnionego osadu (490 Mg suchej masy) – kompostowanie – proces odzysku „R3 Recykling lub odzysk substancji organicznych, które nie są stosowane jako rozpuszczalniki (w tym kompostowanie i inne biologiczne procesy przekształcania)”

2019 r.: 1680 Mg świeżego/uwodnionego osadu (290 Mg suchej masy) – rolnicze wykorzystanie – proces odzysku „R10 Obróbka na powierzchni ziemi przynosząca korzyści dla rolnictwa lub poprawę stanu środowiska”

01.2020 - 04.2020 r.: 812 Mg świeżego/uwodnionego osadu (290 Mg suchej masy) – rolnicze wykorzystanie – proces odzysku „R10 Obróbka na powierzchni ziemi przynosząca korzyści dla rolnictwa lub poprawę stanu środowiska”

5.2. Informacje dotyczące indywidualnych systemów oczyszczania ścieków obsługujących mieszkańców aglomeracji

Na terenie aglomeracji funkcjonuje 50 przydomowych oczyszczalni ścieków. Korzysta z nich 186 osób. Oczyszczalnie ścieków zapewniają oczyszczenie ścieków w stopniu nie gorszym niż gminna oczyszczalnia ścieków komunalnych we Wronkach

Ścieki od pozostałych mieszkańców aglomeracji niepodłączonych do kanalizacji sanitarnej są gromadzone w bezodpływowych zbiornikach (158 szt.) skąd są wywożone wozami asenizacyjnymi na oczyszczalnię ścieków we Wronkach. Korzysta z nich 590 mieszkańców.

Ilość ścieków powstających na terenie aglomeracji objętych systemem kanalizacji zbiorczej [m³/d]: 62,08.

Obliczenia na podstawie przeciętnej normy zużycia wody na jednego mieszkańca w gospodarstwach domowych – Rozporządzenie Ministra Infrastruktury z dnia 14 stycznia 2002 r. w sprawie określenia przeciętnych norm zużycia wody (Dz. U. nr 8 z dnia 31 stycznia 2002 r., poz. 70).

Tabela 8. Indywidualne systemy oczyszczania ścieków mieszkańców aglomeracji

Lp.	Miejscowość	Liczba przydomowych oczyszczalni ścieków	Liczba osób korzystająca z przydomowych oczyszczalni ścieków	Liczba zbiorników bezodpływowych	Liczba osób korzystająca z zbiorników bezodpływowych
1	Wronki	19	75	99	362
2	Nowa Wieś	30	109	59	228
3	Szklarnia	1	2	0	0
4	Stróżki	0	0	0	0
Razem		50	186	158	590

5.3. Informacje dotyczące końcowego punktu zrzutu (w przypadku braku oczyszczalni ścieków na terenie aglomeracji)

Nie dotyczy.

5.4. Informacje o ilości i składzie jakościowym ścieków przemysłowych odprowadzanych przez zakłady do systemu kanalizacji zbiorczej.

Tabela 9. Wykaz zakładów przemysłowych podłączonych do systemu kanalizacji zbiorczej

Lp.	Nazwa zakładu	Adres zakładu	Ilość ścieków [m ³ /dobę]	BZT5 [mgO ₂ /l]
1	Samsung Electronics Poland Manufacturing Sp. z o. o.	Ul. Mickiewicza 52, 64-510 Wronki	626,6	156

5.5. Informacje o zakładach, których podłączenie do systemu kanalizacji zbiorczej jest planowane.

W nadchodzących latach na terenie aglomeracji nie planuje się podłączenia nowych zakładów przemysłowych do systemu kanalizacji zbiorczej

5.6. Uzasadnienie określonej dla aglomeracji równoważnej liczby mieszkańców.

Wyszczególnienie:	RLM
Liczba mieszkańców korzystających z istniejącej sieci kanalizacyjnej	11086
Liczba mieszkańców, planowanych do przyłączenia do sieci kanalizacyjnej, na której wykonanie środki finansowe zostały pozyskane	0
Liczba mieszkańców planowanych do podłączenia do projektowanej sieci kanalizacyjnej	0
Liczba osób czasowo przebywających korzystających z sieci kanalizacyjnej	1870
Liczba osób czasowo przebywających, planowanych do przyłączenia do sieci kanalizacyjnej, na której wykonanie środki finansowe zostały pozyskane	0
Ilość mieszkańców mających możliwość techniczną podłączenia do sieci kanalizacji sanitarnej w poszczególnych miejscowościach, ale na dzień dzisiejszy nie korzystających z sieci kanalizacyjnej	590
Równoważna Liczba Mieszkańców wynikająca z dobowego ładunku ścieków odprowadzanych przez zakłady przemysłowe i usługowe korzystające z istniejącej sieci kanalizacyjnej	1629
Równoważna Liczba Mieszkańców wynikająca z dobowego ładunku ścieków, który będzie odprowadzanych przez zakłady przemysłowe i usługowe planowane do podłączenia do sieci kanalizacyjnej	0
Liczba mieszkańców, korzystających z indywidualnych systemów oczyszczania ścieków komunalnych (przydomowe oczyszczalnie ścieków, zbiorniki bezodpływowe), określona na podstawie rejestrów prowadzonych przez gminę	186
Równoważna Liczba Mieszkańców RLM (suma)	15361

6. Planowany poziom obsługi zbiorczym systemem kanalizacji w aglomeracji

$$\%RLM = (RLMrz : RLMa) * 100 (\%)$$

gdzie:

RLMrz – rzeczywista równoważna liczba mieszkańców obliczona na podstawie sumy wartości RLM pochodzącej z liczby mieszkańców aglomeracji, liczby mieszkańców planowanych do podłączenia, liczby osób czasowo przebywających na terenie aglomeracji, liczby mieszkańców mających możliwość podłączenia do istniejącej sieci oraz wartości RLM pochodzącej z przemysłu występującego na obszarze aglomeracji.

RLMa – równoważna liczba mieszkańców wynikająca z przyszłej uchwały Sejmiku Województwa wyznaczającego granice i obszar danej aglomeracji.

$$(11086 + 1870 + 590 + 1629) RLM : 15361 RLM * 100 = 98,79\%$$

Pozostali mieszkańcy aglomeracji, którzy nie będą obsługiwani przez system kanalizacji zbiorczej, będą sukcesywnie podłączani do systemu w miarę jego rozbudowy lub korzystać będą z indywidualnych systemów oczyszczania ścieków, przy czym stopień oczyszczania tych ścieków nie będzie niższy od stopnia oczyszczenia ścieków w systemie kanalizacji zbiorczej. Ponadto Gmina podejmie skuteczne działania

w celu podłączenia wszystkich posesji niepodłączonych do kanalizacji zbiorczej na terenach już wyposażonych w sieć kanalizacyjną.

7. Informacje o strefach ochronnych ujęć wody, występujących na obszarze aglomeracji, obejmujących tereny ochrony bezpośredniej i tereny ochrony pośredniej zawierające oznaczenie aktu prawa miejscowego lub decyzje ustanawiające te strefy oraz zakazy, nakazy i ograniczenia obowiązujące na tych terenach.

Na terenie aglomeracji ujęcia wody zlokalizowane są w miejscowościach:

1. Nowa Wieś:

- Studnia nr 2 – zlokalizowana na działce nr 159/4 (dawniej: 159/2), obręb Nowa Wieś, gmina Wronki. Współrzędne geograficzne: 52°41'40'' N 16°22'40'' E
- Studnia nr 3 – zlokalizowana na działce nr 159/4 (dawniej: 159/2), obręb Nowa Wieś, gmina Wronki. Współrzędne geograficzne: 52°42'40'' N 16°22'47'' E

Wielkość poboru:

- Q max h = 73,0 m³/h
- Q śr. d = 879,0 m³/d
- Q max rok = 320800 m³/rok

Pozwolenie wodnoprawne znak: BR.6341.8.2016 z dnia 04.05.2016 r. wydane przez Starostę Szamotulskiego, ważne do 3 maja 2036 r.

Ujęcie posiada ustanowioną strefę ochrony bezpośredniej w granicach działki, na której się znajduje o powierzchni 2100 m².

Wyznaczona w granicach działki wodociągowej nr 159/2 strefa ochronna ujęcia funkcjonować będzie jako teren ochrony bezpośredniej, co oznacza, że nie może być on wykorzystywany w całości, ani części dla celów innych niż funkcjonowanie ujęcia wody. Teren musi posiadać szczelne ogrodzenie i być zamykany w okresie nieobecności osób dozoru technicznego ujęcia. Na ogrodzeniu działki powinny być umieszczone tablice informacyjne dot. Strefy ochronnej ujęcia wody.

2. Wronki:

- Studnia nr 1 – zlokalizowana na działce nr 1405/2, obręb Wronki
- Studnia nr 2 – zlokalizowana na działce nr 1438, obręb Wronki
- Studnia nr 3 – zlokalizowana na działce nr 1453, obręb Wronki
- Studnia nr 4 – zlokalizowana na działce nr 2008/3 obręb Wronki
- Studnia nr 5 – zlokalizowana na działce nr 1405/2, obręb Wronki

Wielkość poboru:

- Q max h = 271,0 m³/h
- Q śr d = 6504,0 m³/d
- Q max rok = 2373960,0 m³/rok

Pozwolenie wodnoprawne: znak: OS.6341.75.2.2013 z dnia 03.02.2014 r. wydane przez Starostę Szamotulskiego, ważne do 2 lutego 2034 r.

Ujęcie wody posiada ustanowioną strefę ochrony bezpośredniej w granicach działek, na których się znajduje.

Na terenie ochrony bezpośredniej ujęć wód podziemnych zabronione jest użytkowanie gruntów do celów niezwiązanych z eksploatacją ujęcia wody. Na terenie ochrony bezpośredniej ujęć wód należy:

- Odprowadzać wody opadowe w sposób uniemożliwiający przedostawanie się ich do urządzeń służących do poboru wody,
- Zagospodarować teren zielenią,

- Odprowadzać poza granicę terenu ochrony bezpośredniej ścieki z urządzeń sanitarnych, przeznaczonych do użytku osób zatrudnionych przy obsłudze urządzeń służących do poboru wody,
- Ograniczyć do niezbędnych potrzeb przebywanie osób niezatrudnionych przy obsłudze urządzeń służących do poboru wody,

Teren ochrony bezpośredniej należy ogrodzić, na ogrodzeniu należy umieścić tablice zawierające informacje o ujęciu wody i zakazie wstępu osób nieupoważnionych.

8. Informacje o obszarach ochronnych zbiorników wód śródlądowych, występujących na obszarze aglomeracji, zawierające oznaczenie aktu prawa miejscowego ustanawiającego te obszary oraz zakazy, nakazy i ograniczenia obowiązujące na tych obszarach.

Na terenie aglomeracji nie ma zlokalizowanych obszarów ochronnych zbiorników wód śródlądowych.

9. Informacje o formach ochrony przyrody, występujących na obszarze aglomeracji, zawierające nazwę formy ochrony przyrody oraz wskazanie aktu prawnego uznającego określony obszar za formę ochrony przyrody.

Na terenie aglomeracji są zlokalizowane następujące formy ochrony przyrody:

- Obszar Chronionego Krajobrazu: Puszcza Notecka - Uchwała Nr IX/56/89 Wojewódzkiej Rady Narodowej w Pile z dnia 31 maja 1989 r. w sprawie ustanowienia obszarów chronionego krajobrazu w województwie pilskim (Dz. Urz. z 1989 r. Nr 11, poz. 95)
- Pomnik przyrody: drzewo: Dąb szypułkowy - Quercus robur - Komunikat Wojewody Piłskiego z 24 czerwca 1982 r. w sprawie uznania za pomniki przyrody (Dz. Urz. Wojewódzkiej Rady Narodowej w Pile Nr 10, poz. 27)

Załącznik Nr 2 do uchwały Nr XXVII/256/2020
Rady Miasta i Gminy Wronki
z dnia 30 grudnia 2020 r.

Obszar i granice aglomeracji Wronki










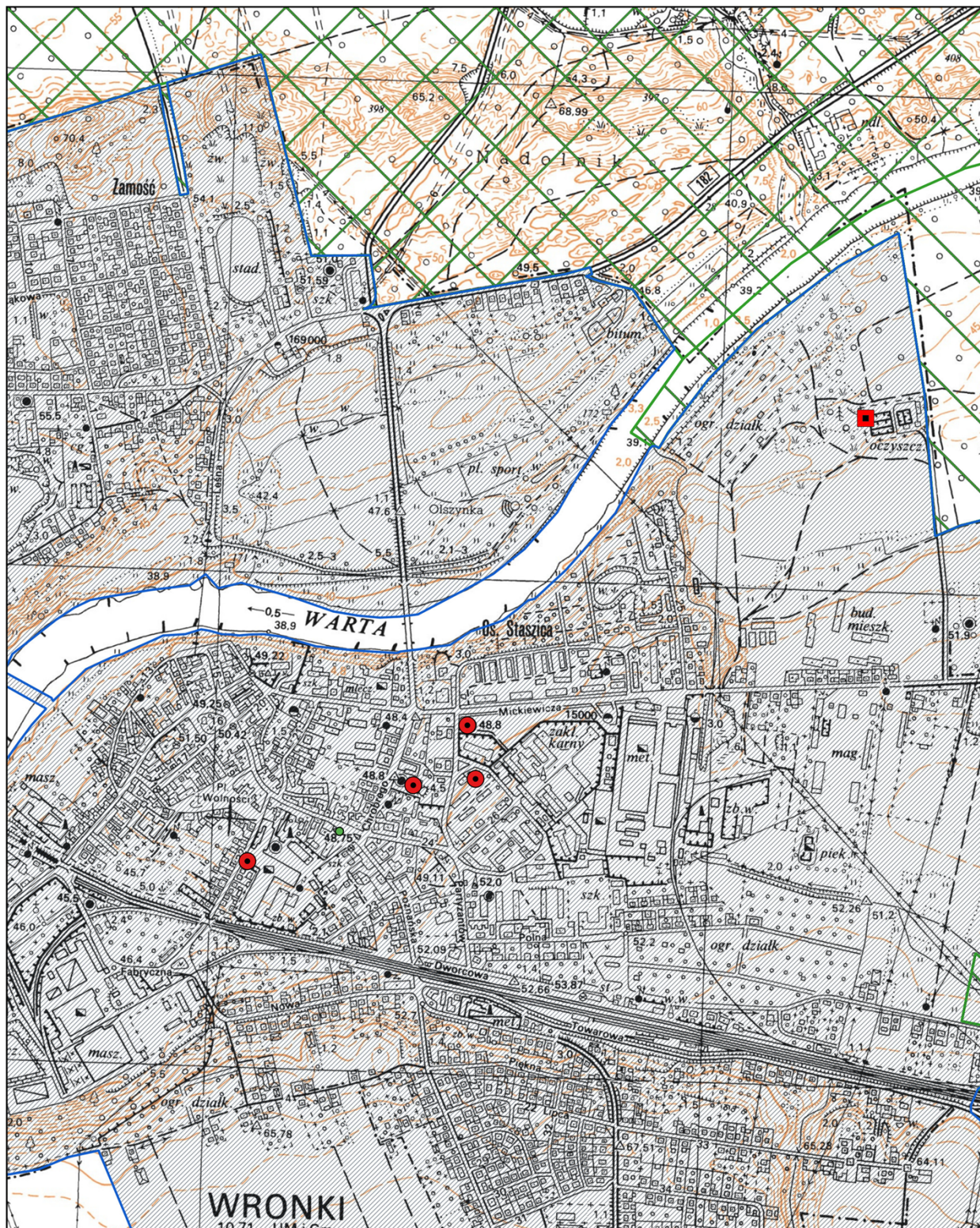
1:10000

0 100 200 m



Arkusz 2

-  Oczyszczalnia ścieków
-  Granica i obszar aglomeracji
-  Obszary Specjalnej Ochrony
-  Ujęcie wody wraz ze strefą bezpośredniej ochrony
-  Granica gminy
-  Obszary Chronionego Krajobrazu
-  Pomniki Przyrody



Obszar i granice aglomeracji Wronki

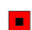








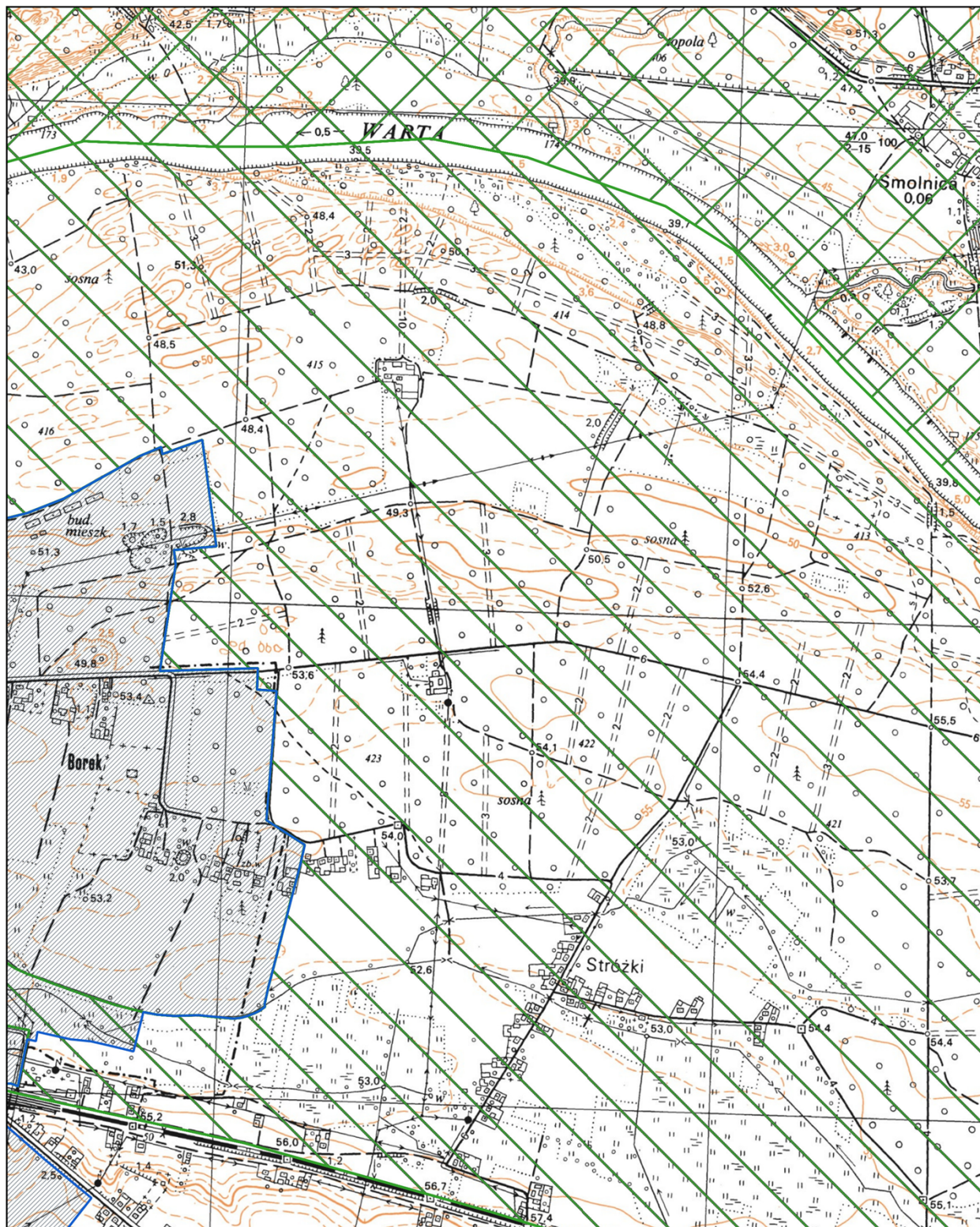
1:10000

0 100 200 m



Arkusz 3

-  Oczyszczalnia ścieków
-  Granica i obszar aglomeracji
-  Obszary Specjalnej Ochrony
-  Ujęcie wody wraz ze strefą bezpośredniej ochrony
-  Granica gminy
-  Obszary Chronionego Krajobrazu
-  Pomniki Przyrody



Obszar i granice aglomeracji Wronki










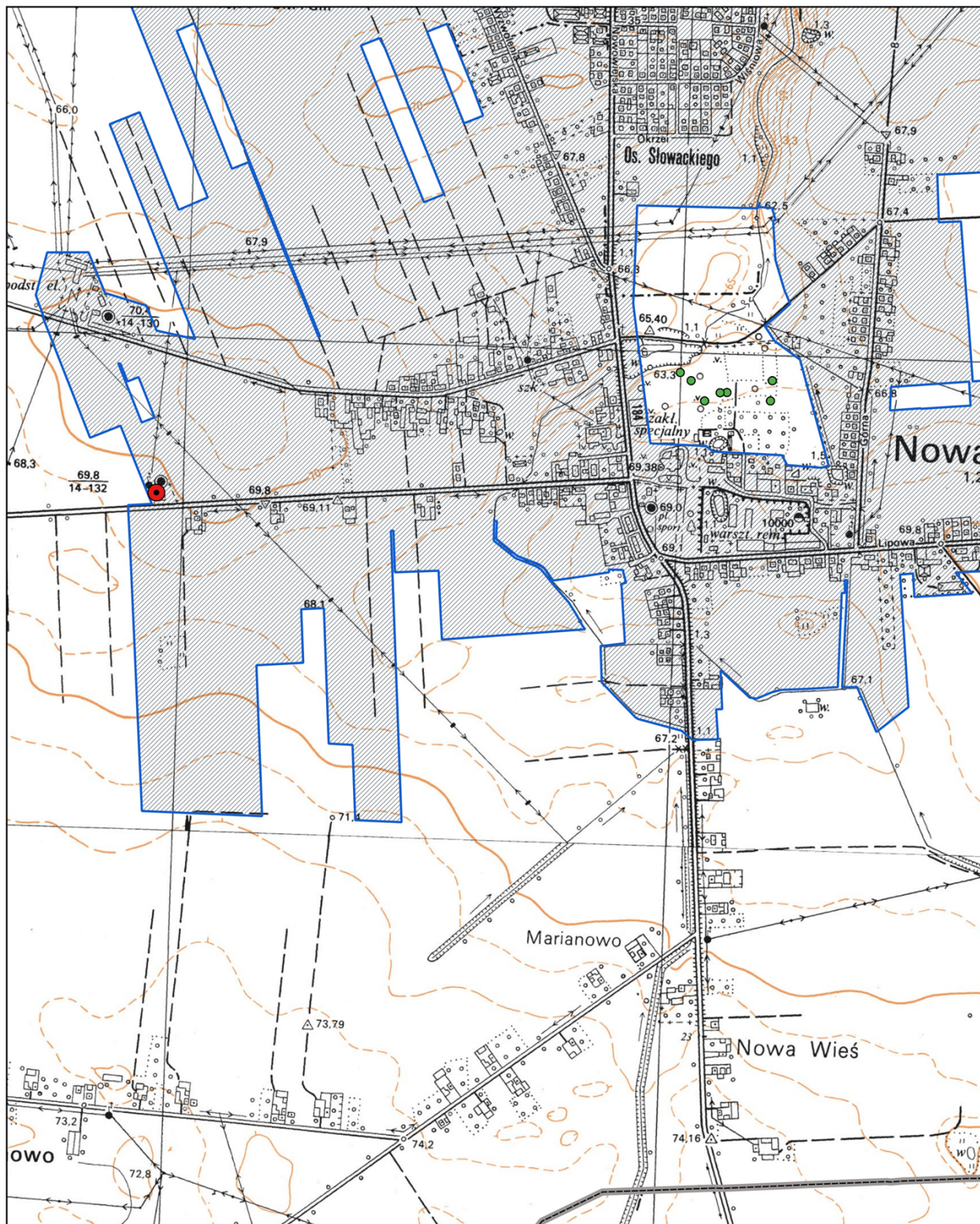
1:10000

0 100 200 m



Arkusz 4

-  Oczyszczalnia ścieków
-  Granica i obszar aglomeracji
-  Obszary Specjalnej Ochrony
-  Ujęcie wody wraz ze strefą bezpośredniej ochrony
-  Granica gminy
-  Obszary Chronionego Krajobrazu
-  Pomniki Przyrody



Obszar i granice aglomeracji Wronki

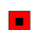








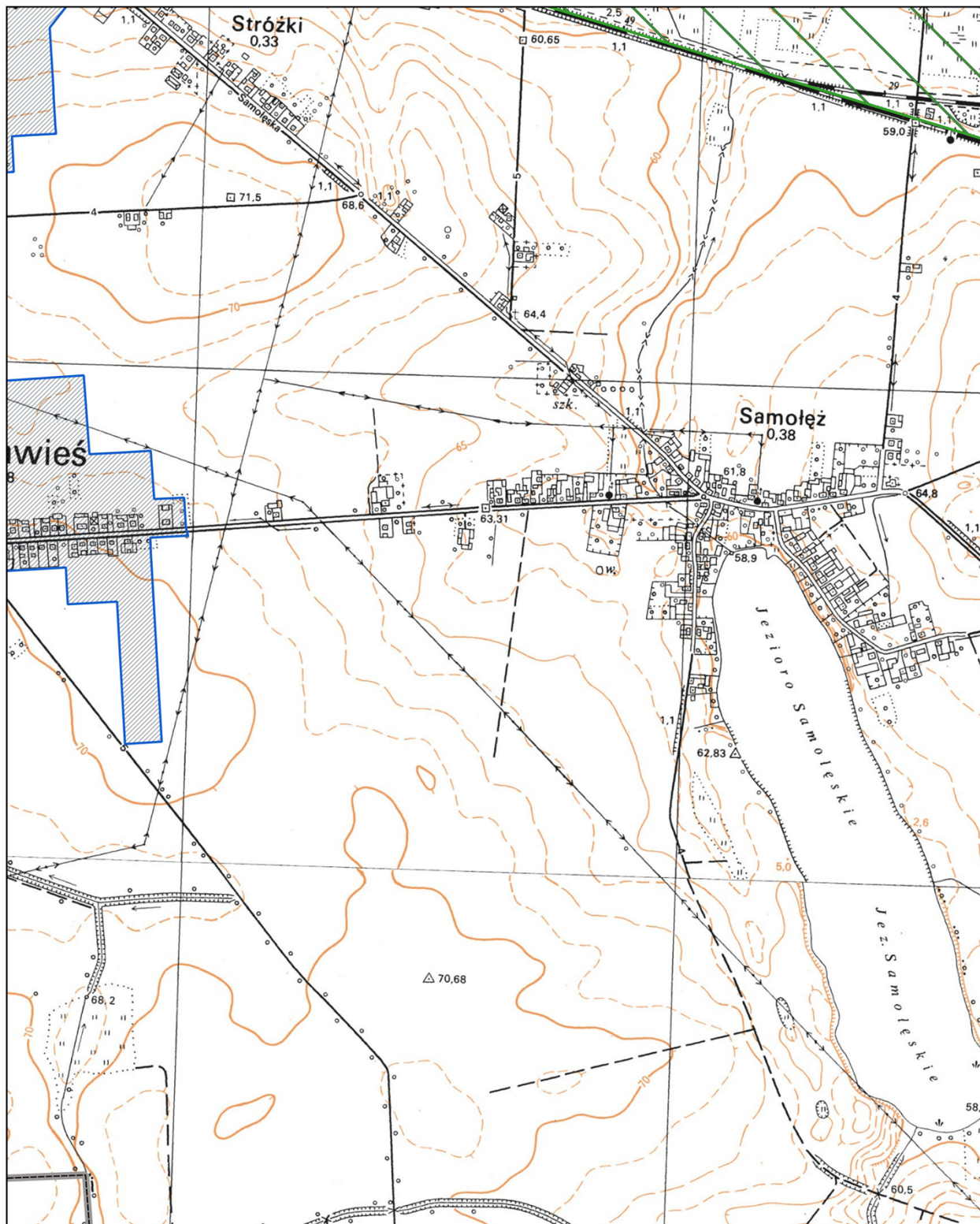
1:10000

0 100 200 m



Arkusz 5

-  Oczyszczalnia ścieków
-  Granica i obszar aglomeracji
-  Obszary Specjalnej Ochrony
-  Ujęcie wody wraz ze strefą bezpośredniej ochrony
-  Granica gminy
-  Obszary Chronionego Krajobrazu
-  Pomniki Przyrody



Uzasadnienie

Podjęcie uchwały jest konieczne, ponieważ zgodnie z [art. 565 ust. 2](#) ustawy Prawo wodne, dotychczasowe akty prawa miejscowego dotyczące wyznaczania aglomeracji wydawane jako uchwały sejmików województw czy rozporządzeń wojewodów utracą moc z dniem 1 stycznia 2021r. Dlatego też każda gmina, która chce utrzymać aglomerację powinna wyznaczyć na nowo aglomerację do końca bieżącego roku, w trybie obecnie obowiązującego [art. 87 ust. 1](#) Prawa wodnego, a gminy, nieposiadające ważnej uchwały po 31 grudnia 2020r. nie będą mogły ubiegać się o dofinansowanie oferowane w ramach Krajowego Programu Oczyszczania Ścieków Komunalnych (KPOŚK) oraz będą miały trudności z zatwierdzeniem taryfy, a taryfy obowiązują do dnia 23.05.2021r. Żaden inny dokument w ww. sytuacji nie zastąpi nowej uchwały.