

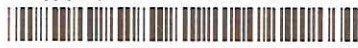
Or. 0005.14.2024

UMIG Wronki
Ratuszowa 5, 64-510 Wronki

13186.24.DK

Wpłynęło dn. 09-09-2024

Przyjęto przez : Danuta Gendera



06000JE7R

Michał Jabłoński
Radny Miasta i Gminy Wronki

URZĄD MIASTA I GMINY WE WRONKACH		
Data	09. 09. 2024	wpl.
L. dz.	Nr	
Zaś.	Zaak akt	

Orp. P. Sulich

Wronki, 09.09.2024

NIIPP

M. Hibner-k

Sz. P.

Burmistrz Miasta i Gminy Wronki
(za pośrednictwem Pana Przewodniczącego
Rady Miasta i Gminy Wronki)

10.09.2024

Wniosek o modernizację drogi DW 150 w Popowie i budowę ścieżki pieszo-rowerowej.

W imieniu mieszkańców Sołectwa Popowo, Rady Sołeckiej zwracam się z prośbą o modernizację drogi DW 150 przebiegającej przez wieś Popowo oraz budowę ścieżki pieszo-rowerowej wzdłuż tej drogi od miejscowości Szklarnia do miejscowości Aleksandrowo, następnie w kierunku miejscowości Chojno.

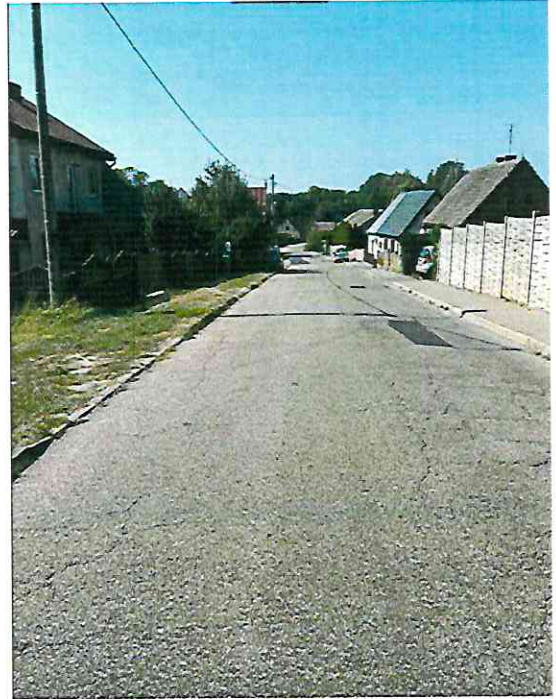
Obecny stan techniczny drogi jest bardzo zły, z licznymi dziurami, pęknięciami i zapadnięciami- była wielokrotnie remontowana. Znacznie utrudnia to ruch i stwarza zagrożenie bezpieczeństwa użytkowników. Brak chodnika, ścieżki pieszo-rowerowej stanowi ogromne zagrożenie dla pieszych i rowerzystów korzystających z tej drogi. Jest to bardzo ruchliwa droga z której korzystają turyści jadący w kierunku i wracający z Chojna.

Do wniosku dołączam inicjatywę modernizacji drogi DW 150, którą otrzymałem od mieszkańca Popowa z dnia 30.07.2024r.

W związku z powyższym zwracam się z prośbą o jak najszybszą modernizację drogi DW 150 a także powstanie ścieżki pieszo- rowerowej wzdłuż drogi. Znacznie poprawi to bezpieczeństwo kierowców, mieszkańców, pieszych, rowerzystów a także turystów i osób, które zaczną korzystać z nowo powstałego przystanku PKP Zamość.



M



Załączniki :

1. Inicjatywa modernizacji drogi 150 we wsi Popowo.

Z Poważaniem,
Michał Jabłoński
Michał Jabłoński
Radny Miasta i Gminy Wronki

Inicjatywa modernizacji drogi 150 we wsi Popowo

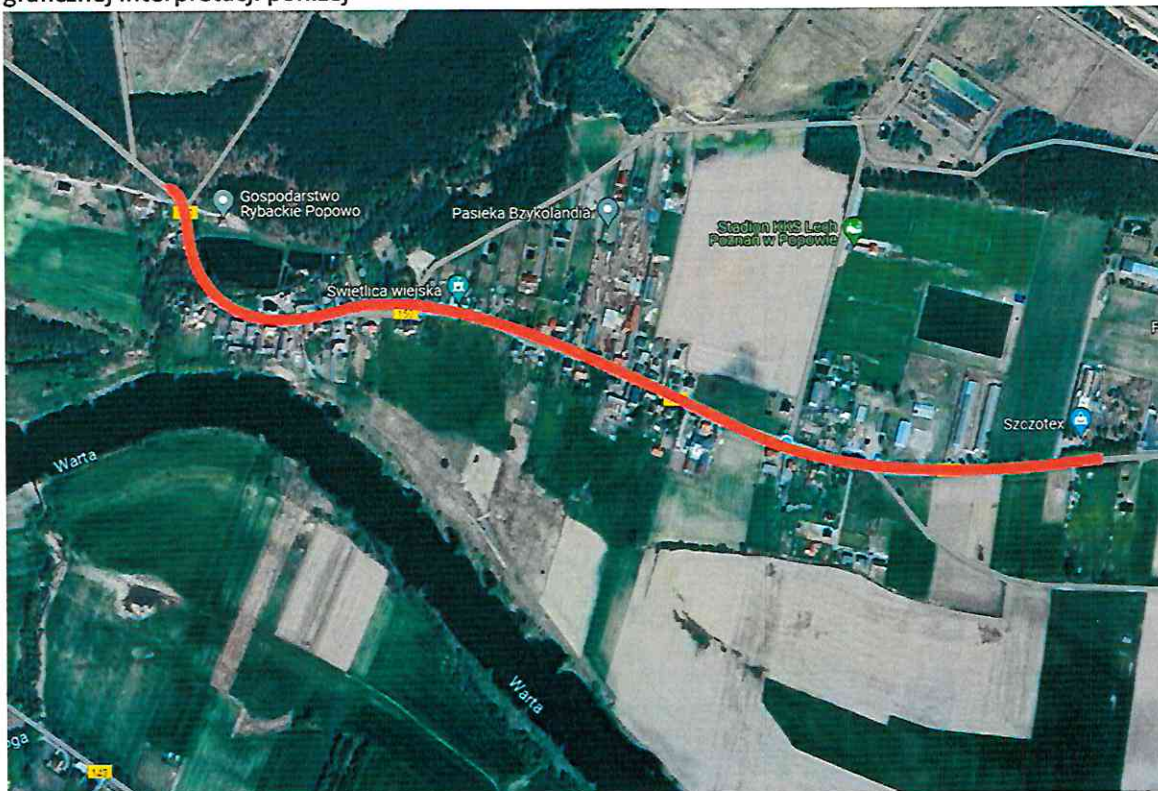
Data powstania dokumentu	30.07.2024r.
Autor	Maciej Wachowiak, zamieszkały Popowo 5

Cel powstania dokumentu

Dokument powstał z uwagi na proaktywne działanie, które może pomóc dostrzec problem i przyspieszy modernizację wybranego odcinka drogi 150. Materiał przekazałem Michałowi Jabłońskiemu, radnemu, który w imieniu lokalnej społeczności skonsultuje z władzami gminy zasadność inwestycji.

Dotyczy

Droga 150 przebiegająca przez wieś Popowo. Odcinek wymagający remontu został uwzględniony na graficznej interpretacji poniżej



Stan obecnej drogi i argumentacja

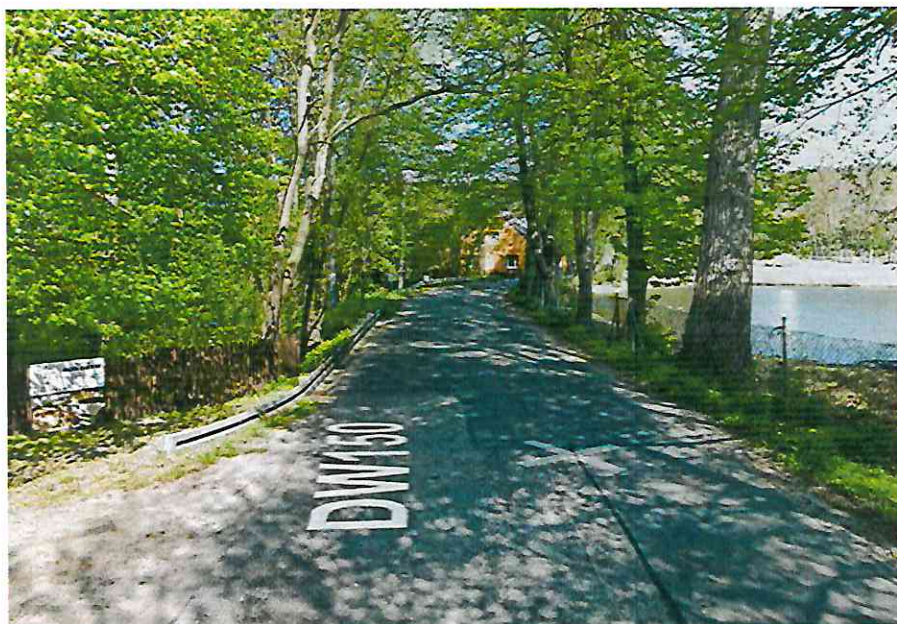
Stan techniczny drogi i konieczność remontu.

Droga znajduje się w bardzo złym stanie technicznym, z licznymi dziurami, pęknięciami i zapadnięciami – była wielokrotnie remontowana. Nawierzchnia jest nierówna, co utrudnia przejazd pojazdów i zwiększa ryzyko uszkodzenia samochodu oraz ma wpływ na bezpieczeństwo mieszkańców.

Wpływ obecnego stanu drogi na bezpieczeństwo mieszkańców.

Ze względu na zły stan nawierzchni, zwiększa się ryzyko wypadków drogowych. Kierowcy są zmuszeni do omijania dziur, co może prowadzić do niebezpiecznych sytuacji – szczególnie, iż chodnik nie występuje na całym odcinku wsi.

Szczególnie niebezpieczny jest odcinek oznaczony na mapie, który nie posiada chodnika, jest bardzo wąsko a kierowcy znacznie przekraczają dozwoloną prędkość. Dodatkowo, z uwagi iż zainstalowane są tam barierki piesi nie mają możliwości ucieczki w przypadku, gdy dostrzegą zagrożenie.





Korzyści wynikające z remontu drogi dla lokalnej społeczności.

Poprawa stanu drogi przyniesie liczne korzyści, w tym poprawę jakości życia mieszkańców, zwiększenie bezpieczeństwa. Dodatkowo wieś Popowo posiada bardzo malownicze widoki z doliną rzeki Warty – przekłada się to na zwiększenie atrakcyjności regionu i być może zwiększenie wartości turystycznej dla przejezdnych mieszkańców.

Wysoka ruchliwość

Droga przez Popowo charakteryzuje się wysoką intensywnością ruchu z uwagi na bardzo turystyczny kierunek (liczne ośrodki wypoczynkowe w Chojnie, Sieraków oraz lasy Puszczy Noteckiej), co dodatkowo pogarsza jej stan techniczny. Znaczny ruch samochodów osobowych, ciężarówek oraz maszyn rolniczych powoduje szybkie zużycie nawierzchni, a także zwiększa zagrożenie dla pieszych i rowerzystów. Remont drogi jest niezbędny, aby dostosować ją do aktualnych potrzeb komunikacyjnych i zapewnić bezpieczne warunki dla wszystkich użytkowników.

Porównanie infrastruktury względem innych wsi

Wieś Popowo jest ostatnią miejscowością w okolicy, która nie posiada wyremontowanej drogi z chodnikiem na całej długości. Mieszkańcy muszą zmagać się z niebezpiecznymi warunkami komunikacyjnymi, podczas gdy sąsiednie wsie dysponują odpowiednią infrastrukturą. Warto zwrócić również uwagę na fakt, iż droga dojazdowa oraz ta wylotowa z Wsi Popowo jest w bardzo dobrym stanie technicznym.

Problem dotyczy tylko odcinka bezpośrednio przebiegającego przez wieś.



Wjazd do Popowa



Wjazd z Popowa w kierunku Aleksandrowa

Handwritten signature or mark.

Oczekiwania

Na absolutne minimum inwestycji składa się wymiana nawierzchni oraz utworzenie chodników na całym odcinków drogi zaznaczonej w punkcie „Dotyczy”. Dodatkowo za słuszny pomysł uważa się utworzenie zatoczek, które pozwolą ograniczyć prędkość kierowców, którzy nagminnie łamią przepisy ruchu drogowego (podobne występują licznie na trasie Szamotuły – Poznań)

Oczekiwania społeczności natomiast przewidują powstanie dodatkowo ścieżki pieszo-rowerowej na odcinku Szklarnia – Aleksandrowo jako kontynuacja ciągu komunikacyjnego dla osób poruszających się środkami komunikacyjnymi innymi niż samochód.

